

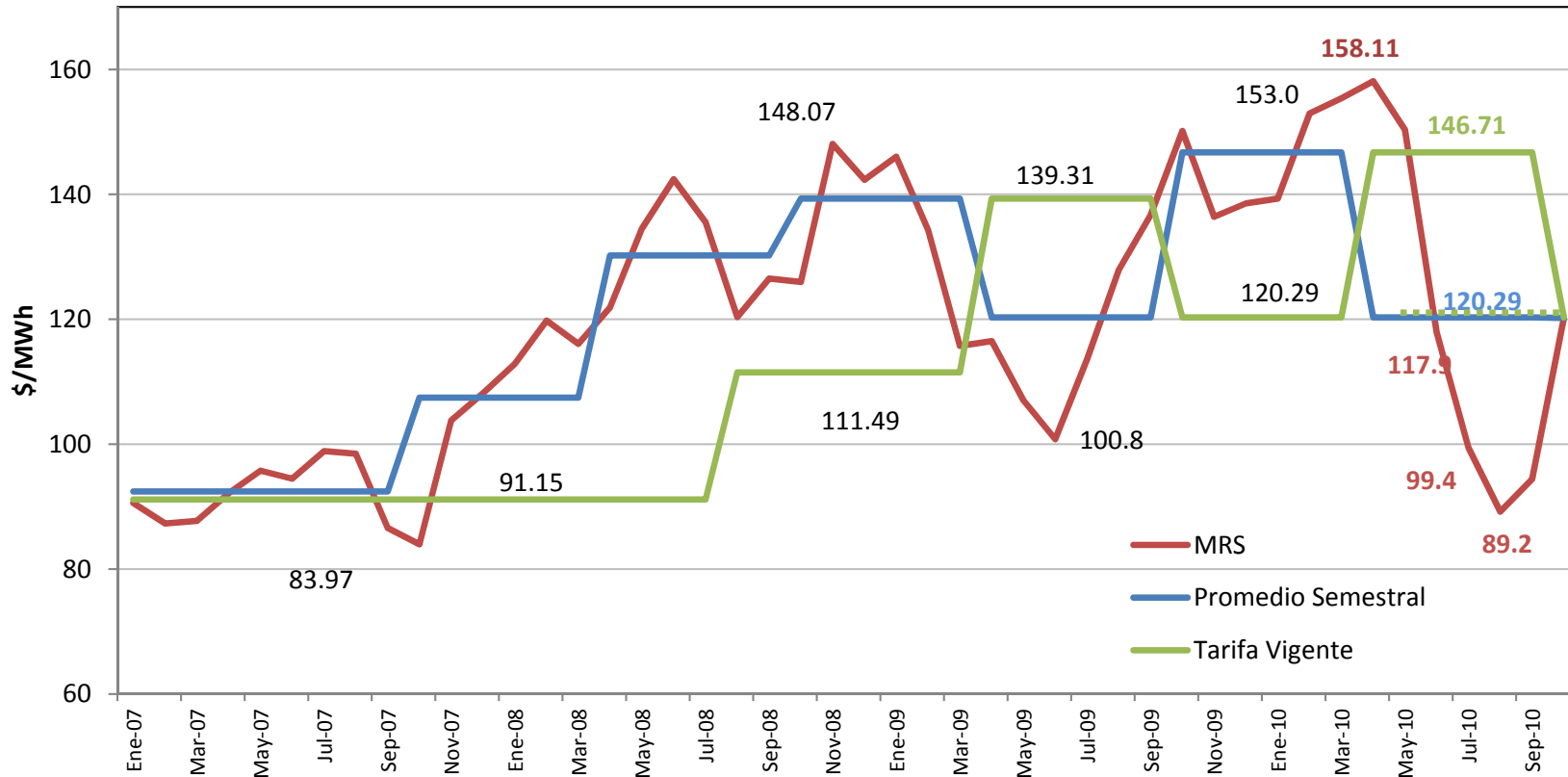


# **Estadísticas Eléctricas**

## **Octubre 2010**

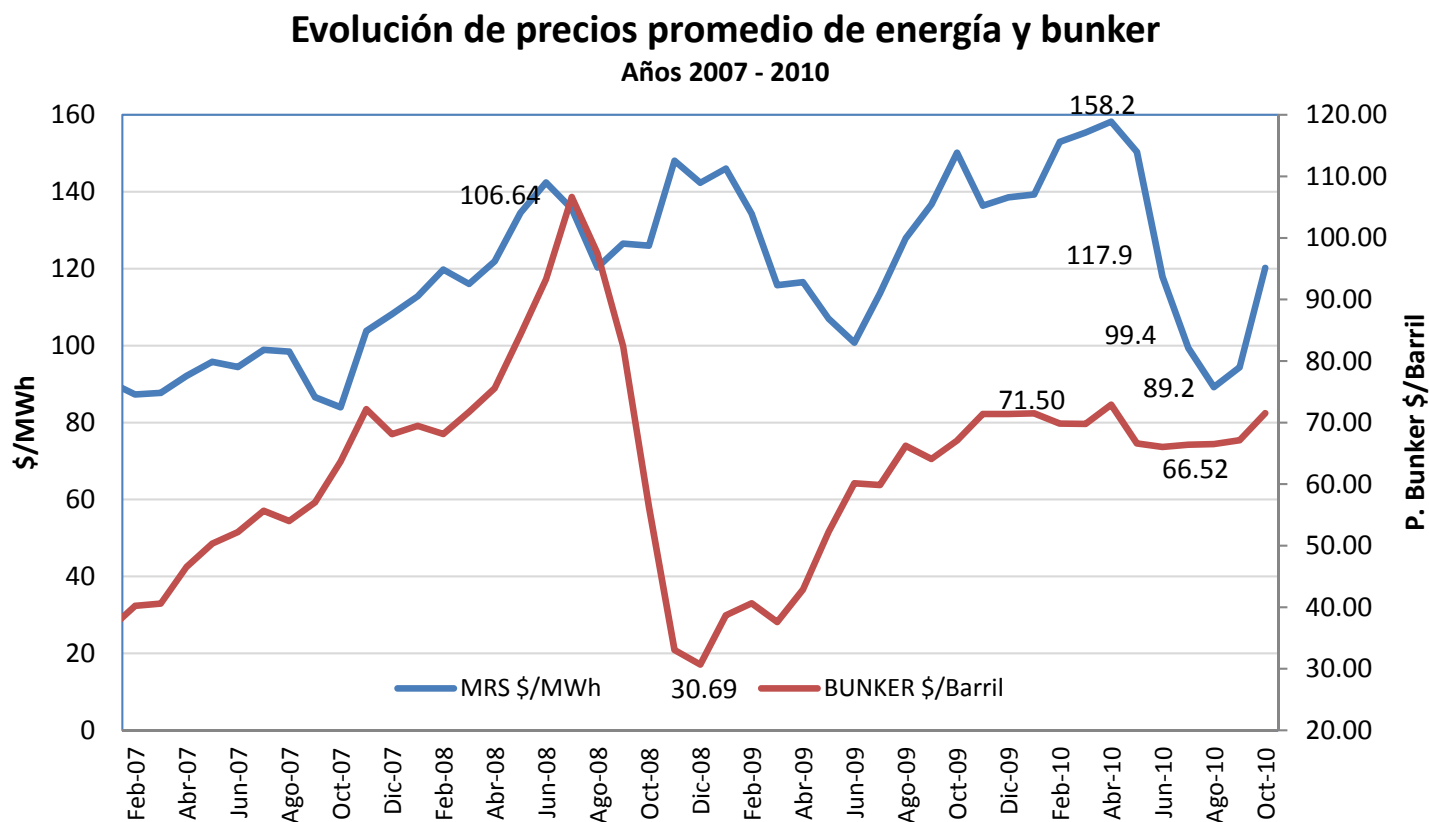
# Evolución del Precio Promedio de Energía

- Respecto a la evolución del precio de energía eléctrica:
  - El precio promedio mensual de octubre fue de **120.2** \$/MWh, 27.3% de incremento respecto al mes anterior, debido a una reducción de la producción hidroeléctrica, la cual en octubre fue  $\approx$  **44** % de la producción nacional mensual y en septiembre fue del orden del 56 %.
  - El precio promedio acumulado de energía a octubre es de **120.2** \$/MWh e implica una reducción del **1.11** % respecto al precio promedio del semestre anterior (120.31 \$/MWh).



# Evolución del Precio Promedio de Energía y del Bunker

- El precio internacional del Bunker ha aumentado al orden de los **74** \$/Barril.
- El precio en el MRS de octubre presentó un aumento del 27.3 % respecto a septiembre originado por un descenso en la producción hidroeléctrica de aproximadamente el 12% y por un incremento de generación térmica del 10%.



# Evolución mensual de energía [GWh] y potencia máxima [MW]

## Potencia Máxima [MW]

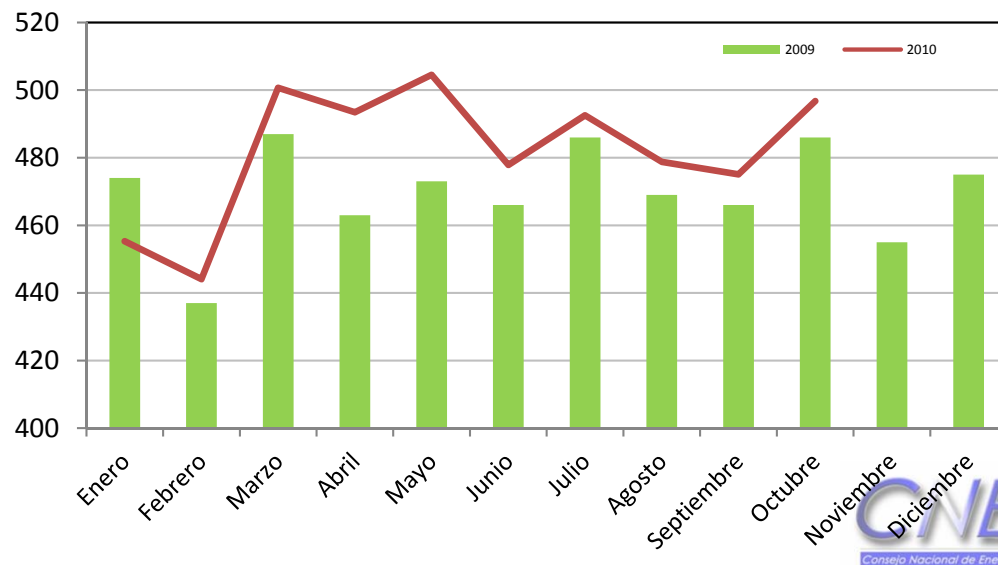
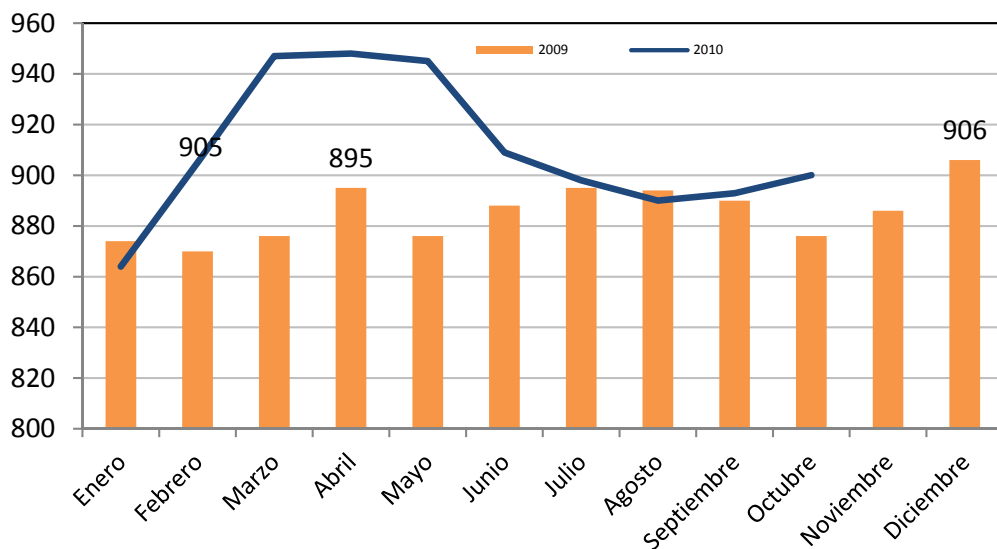
Mes	2009	2010	Variación
Enero	874	864	-1.1%
Febrero	870	905	4.0%
Marzo	876	947	8.1%
Abril	895	948	5.9%
Mayo	876	945	7.9%
Junio	888	909	2.4%
Julio	895	898	0.3%
Agosto	894	890	-0.4%
Septiembre	890	893	0.32%
Octubre	876	900	2.7
Noviembre	886		
Diciembre	906		
<b>Máxima</b>	<b>906</b>	<b>948.0</b>	<b>4.6%</b>

## Energía [GWh]

Mes	2009	2010	Variación
Enero	474	455	-3.9%
Febrero	437	444	1.6%
Marzo	487	501	2.8%
Abril	463	493	6.6%
Mayo	473	505	6.7%
Junio	466	478	2.5%
Julio	486	493	1.3%
Agosto	469	479	2.1%
Septiembre	466	475	2.0%
Octubre	486	497	2.2
Noviembre	455		
Diciembre	475		
<b>Total</b>	<b>5,637</b>	<b>4,819</b>	

La máxima demanda del 2009 fue el 10 de diciembre y a la fecha fue el 16 de marzo.

Como se observa el crecimiento de la demanda de energía y potencia ha sido superior a las expectativas de un 3% que se tenían al inicio del año, aunque desde junio el crecimiento fue menor al 3%.

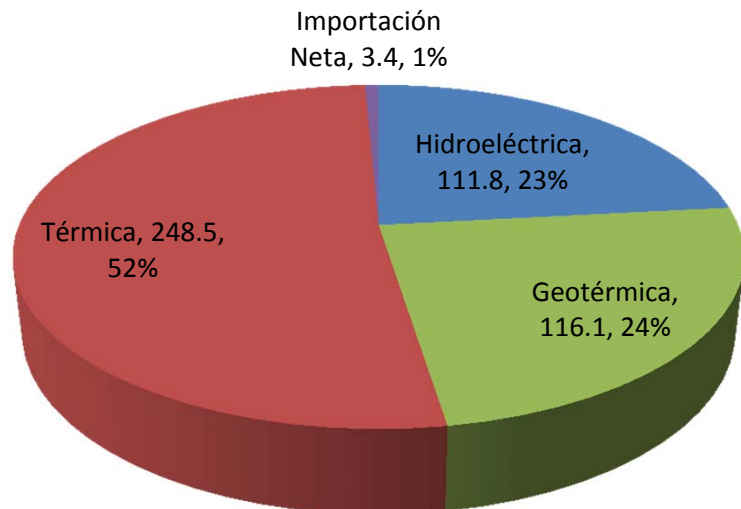


# Producción de Energía por tipo de recurso

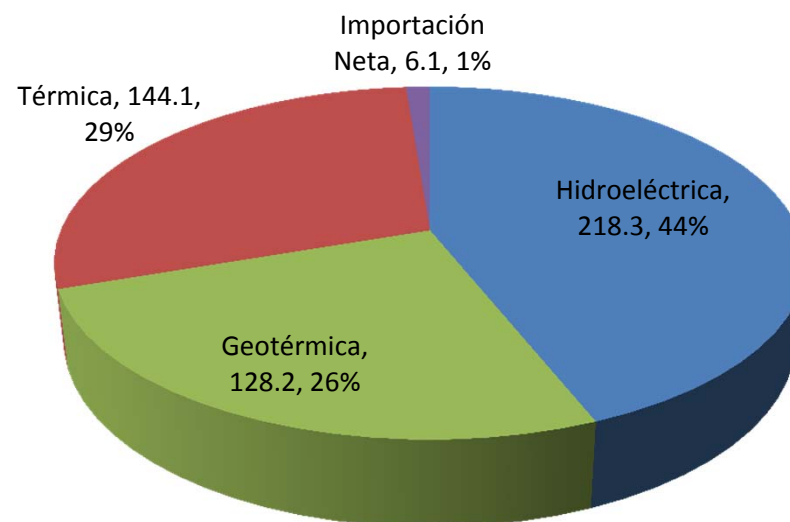
## 2009 - 2010

- Dadas las condiciones de precipitación de los meses anteriores (agosto, septiembre) del presente año, la participación porcentual por los distintos recursos continuó variando drásticamente entre octubre del 2009 y 2010. La participación hidroeléctrica fue del 44% de la generación total y se incrementó respecto al 2009 en un **95%**.
- El recurso térmico redujo su producción en **42%**, siendo en octubre de 2010 de 144.1 GWh.

**Octubre 2009**



**Octubre 2010**

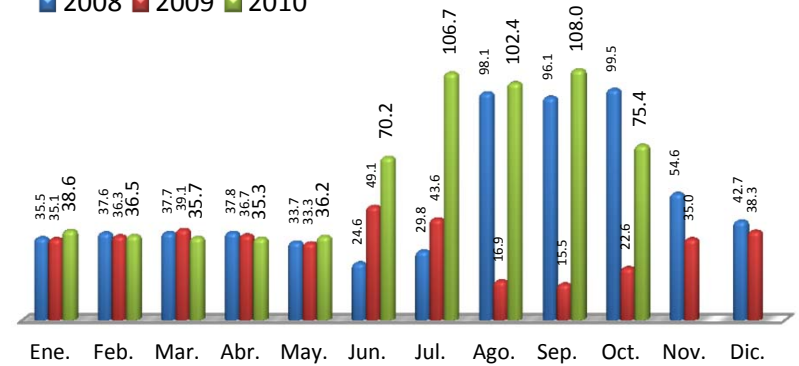


Recurso (GWh)	2009	2010	Variación
Hidroeléctrica	111.8	218.3	95%
Geotérmica	116.1	128.2	10%
Térmica	248.5	144.1	-42%
Importación Neta	3.4	6.1	80%
<b>Total</b>	<b>479.8</b>	<b>496.7</b>	<b>4%</b>

# Evolución del embalse Cerrón Grande

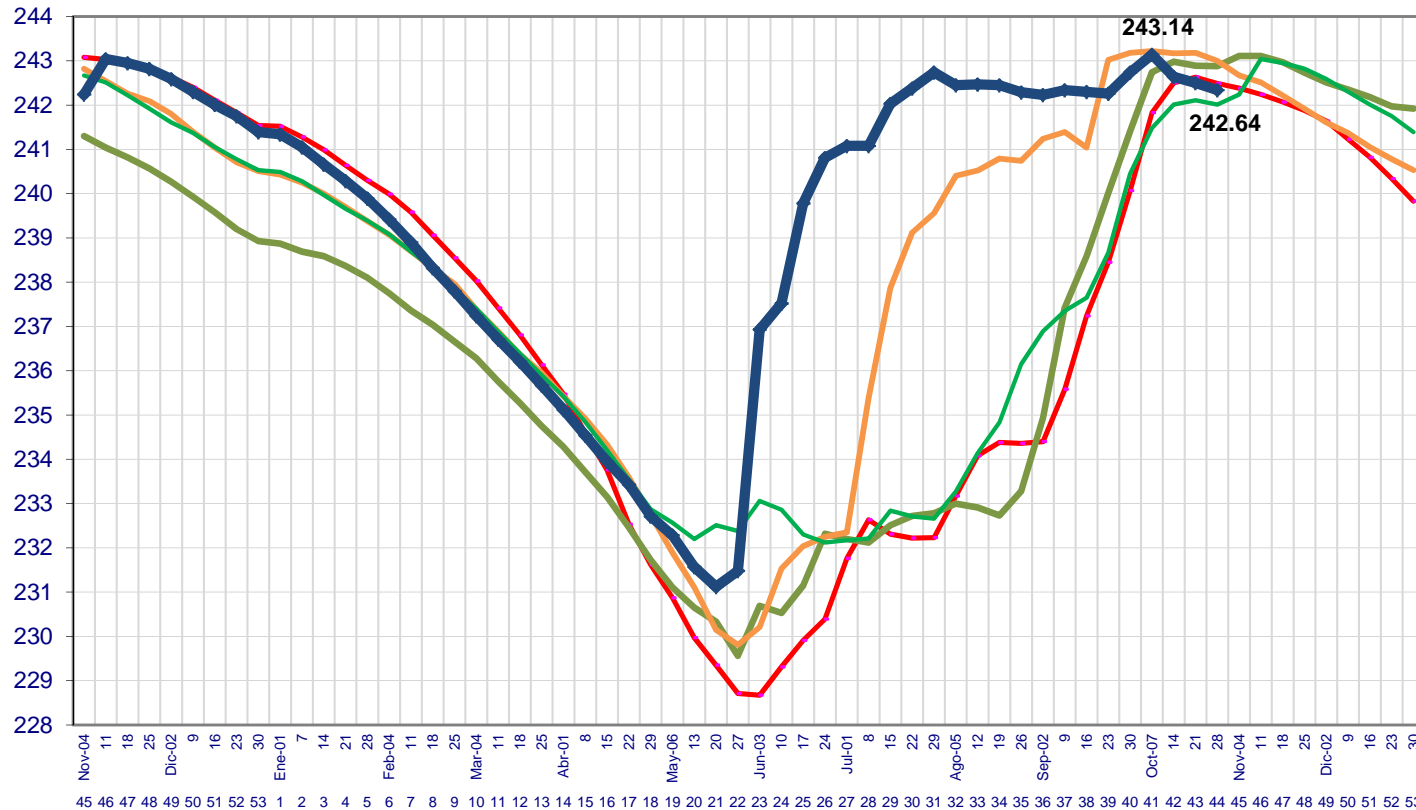
- La temporada de lluvias de este año ha sido atípica, y en cuanto a la evolución del embalse de Cerrón Grande, tal y como se observa, el llenado de este año fue excepcional. Lo que implicó una mayor participación del recurso hidroeléctrico.
- Al 31 de octubre el nivel es de 242.33 msnm.

■ 2008 ■ 2009 ■ 2010



Generación de Cerrón Grande (GWh)

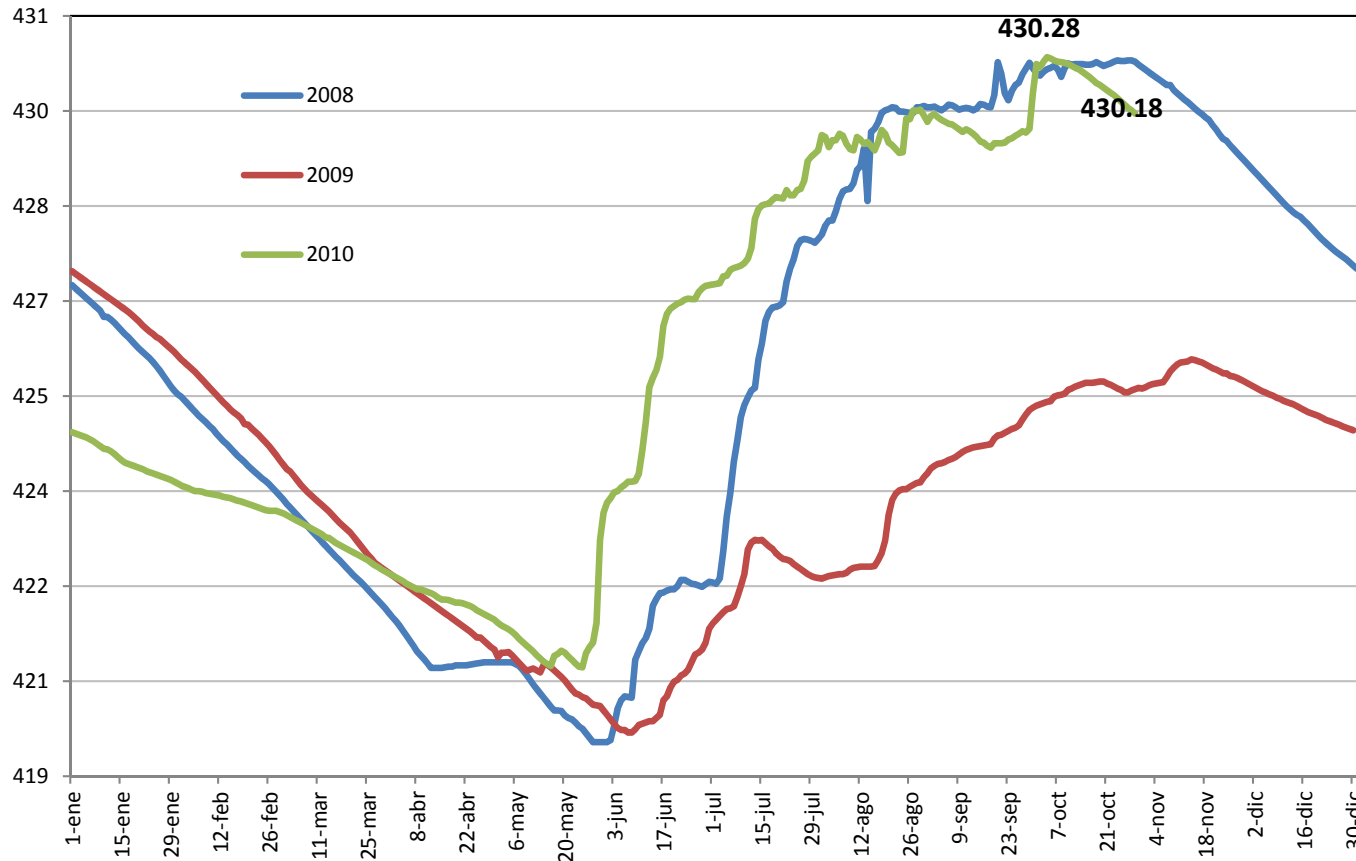
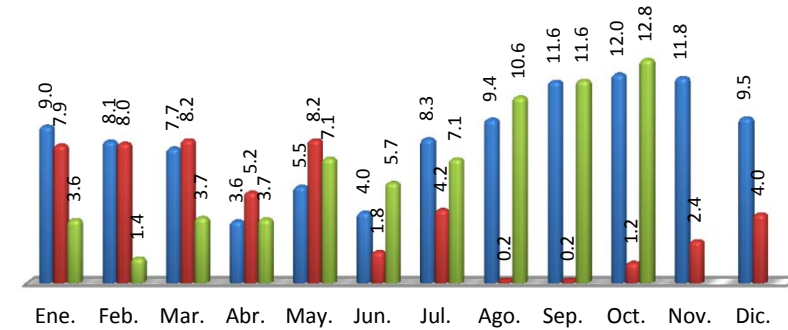
— 96-97 — 2001-2002 — 2007-2008 — 2008-2009 — 2009-2010



# Evolución del embalse Guajoyo

- Al igual que Cerrón Grande, el embalse de Guajoyo presentó un ascenso inusual por las precipitaciones continuas desde junio.
- Al 31 de octubre de 2010, la cota del embalse es de 429.41 msnm.

■ 2008 ■ 2009 ■ 2010



Generación de Guajoyo (GWh)