



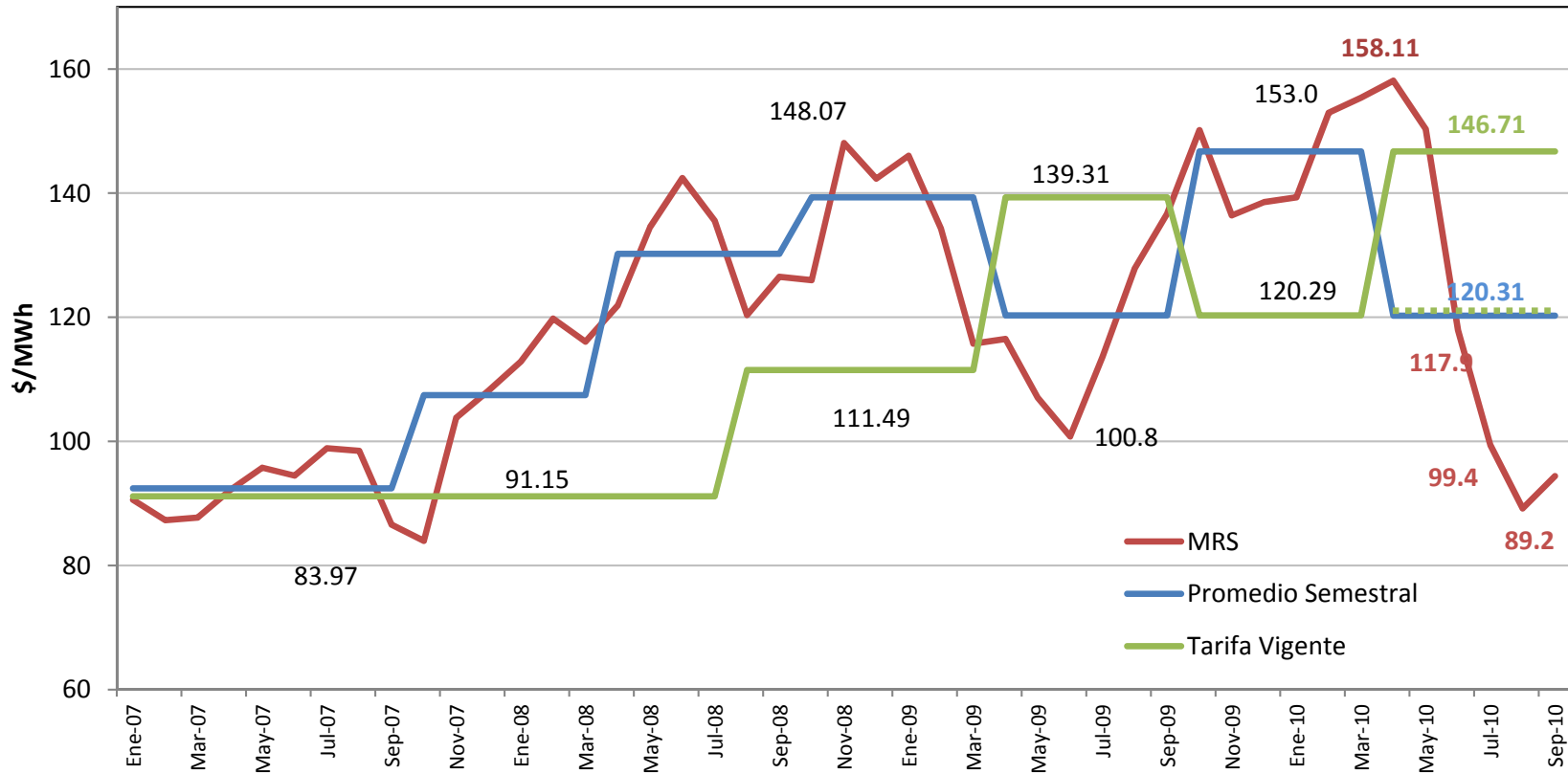
Estadísticas Eléctricas

Septiembre 2010

Evolución del Precio Promedio de Energía

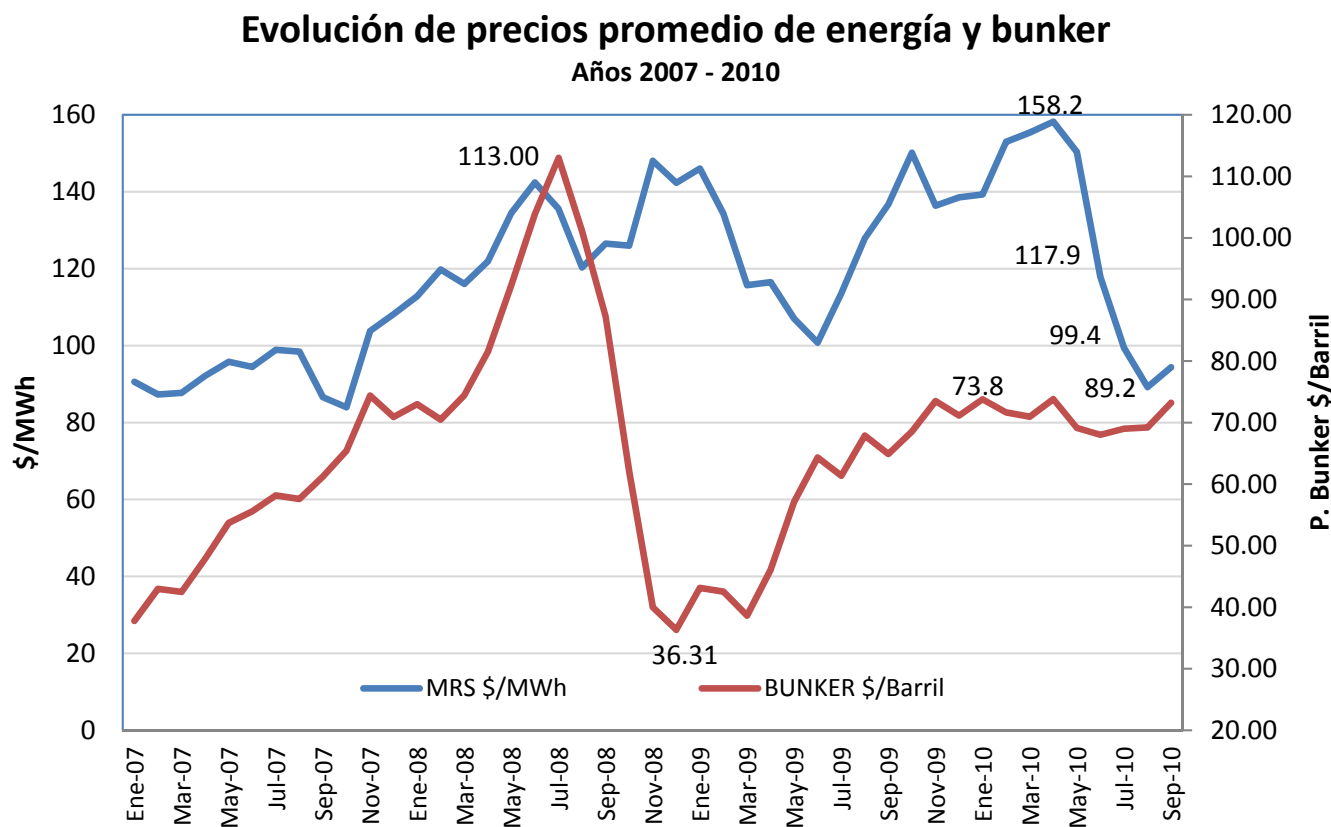
- Respecto a la evolución del precio de energía eléctrica:

- El precio promedio mensual de septiembre fue de **94.4** \$/MWh, 5.8% de incremento respecto al mes anterior, debido a una reducción de la producción hidroeléctrica, en septiembre fue \approx **56** % de la producción nacional mensual y en agosto fue del orden del **60** %.
- El precio promedio de acumulado de energía a septiembre es de **120.31** \$/MWh e implica una reducción del **18** % respecto al precio promedio del semestre anterior (146.71 \$/MWh).



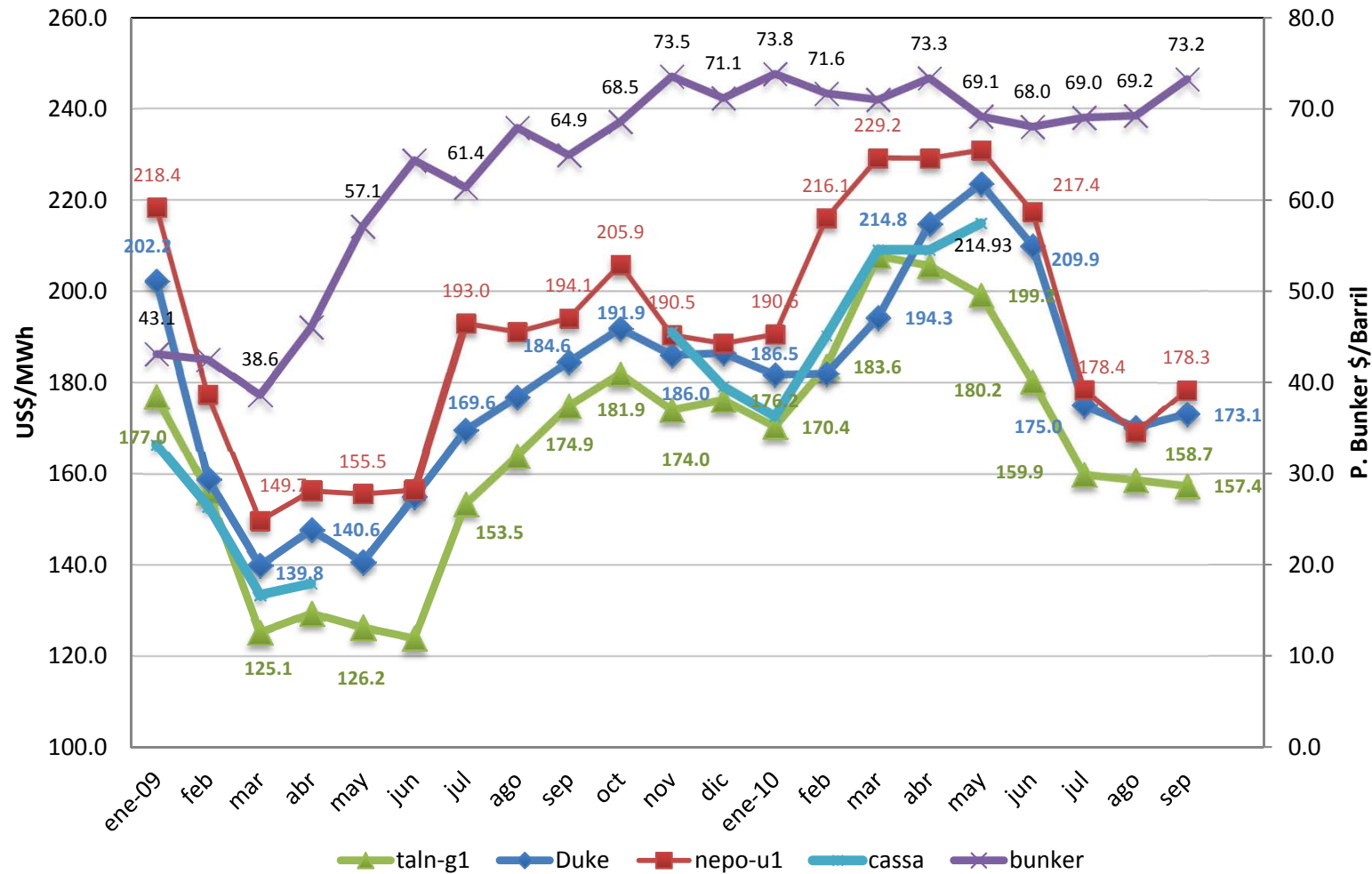
Evolución del Precio Promedio de Energía y del Bunker

- El precio internacional del Bunker se ha mantenido estable y el promedio en septiembre fue de **73.2** \$/Barril.
- El precio en el MRS presentó un aumento del 5.8 % respecto a agosto originado por un descenso en la producción hidroeléctrica de aproximadamente el 4% y por un incremento de generación térmica del 2%.



Precio promedio mensual de energía de las centrales térmicas y precio promedio del búnker

- El precio internacional del búnker en los últimos tres meses ha oscilado entre 68 y 73 \$/barril.
- El precio promedio de Duke y Nejapa se incrementó aproximadamente en 9.2 y 5.5 \$/MWh respectivamente, respecto a agosto.
- Talnique tuvo un precio promedio en septiembre de 157.4 \$/MWh.



Evolución mensual de energía [GWh] y potencia máxima [MW]

Potencia Máxima [MW]

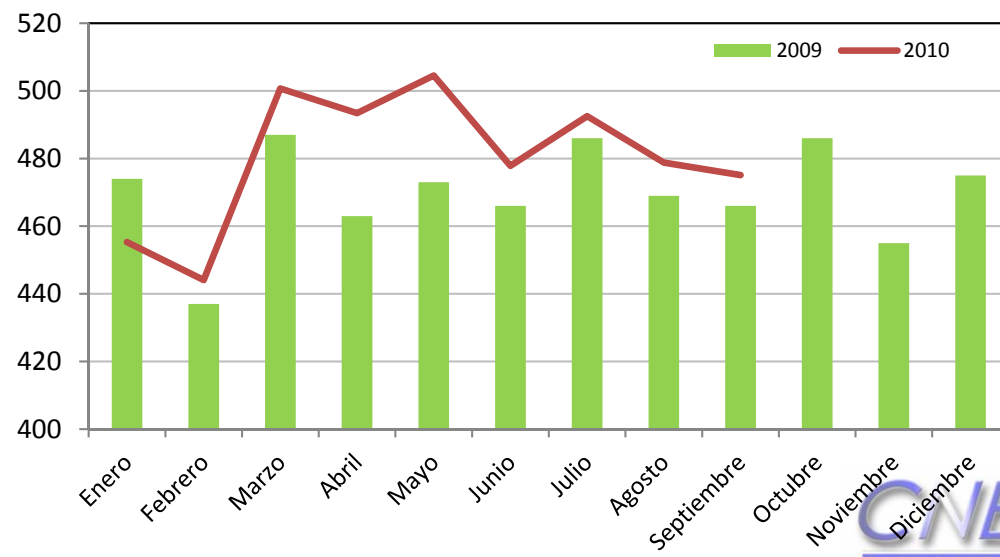
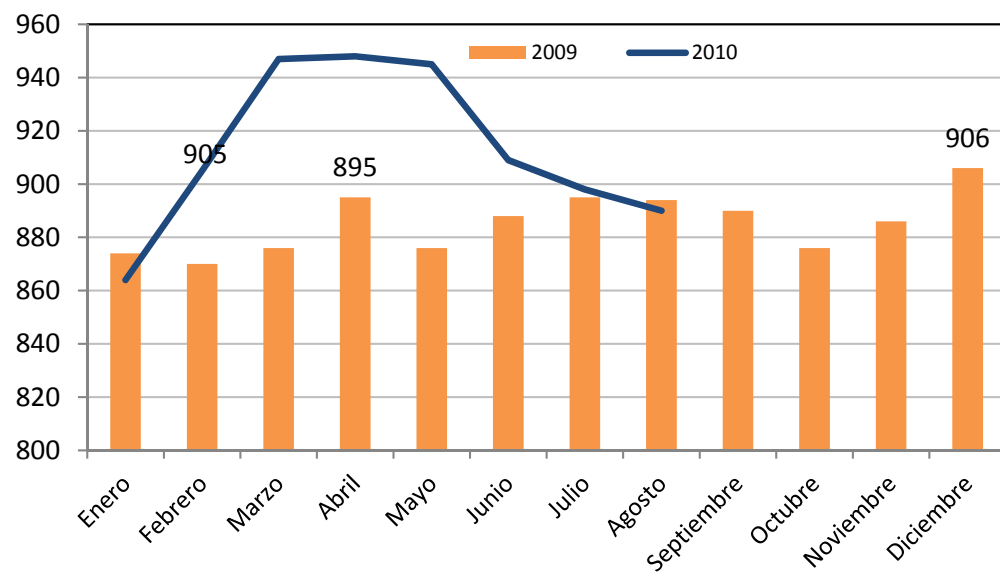
Mes	2009	2010	Variación
Enero	874	864	-1.1%
Febrero	870	905	4.0%
Marzo	876	947	8.1%
Abril	895	948	5.9%
Mayo	876	945	7.9%
Junio	888	909	2.4%
Julio	895	898	0.3%
Agosto	894	890	-0.4%
Septiembre	890	893	0.32%
Octubre	876		
Noviembre	886		
Diciembre	906		
Máxima	906	948.0	4.6%

Energía [GWh]

Mes	2009	2010	Variación
Enero	474	455	-3.9%
Febrero	437	444	1.6%
Marzo	487	501	2.8%
Abril	463	493	6.6%
Mayo	473	505	6.7%
Junio	466	478	2.5%
Julio	486	493	1.3%
Agosto	469	479	2.1%
Septiembre	466	475	2.0%
Octubre	486		
Noviembre	455		
Diciembre	475		
Total	5,637	4,322	

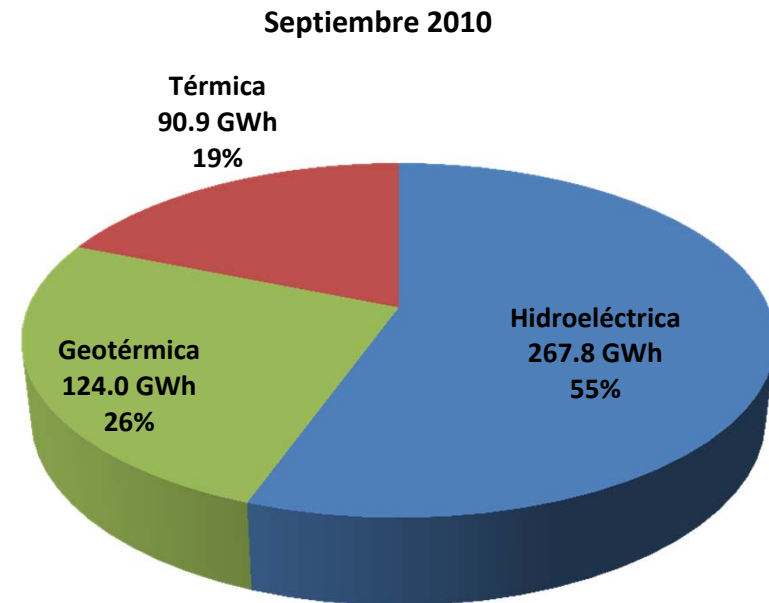
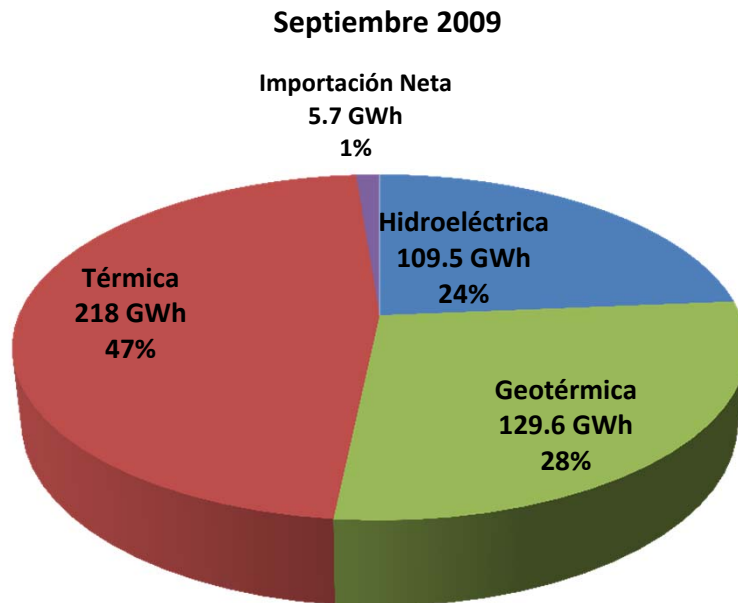
La máxima demanda del 2009 fue el 10 de diciembre y a la fecha fue el 16 de marzo.

Como se observa el crecimiento de la demanda de energía y potencia ha sido superior a las expectativas de un 3% que se tenían al inicio del año, aunque desde junio el crecimiento fue menor al 3% por la condición climática del país (precipitaciones cotidianas a lo largo del mes).



Producción de Energía por tipo de recurso 2009 - 2010

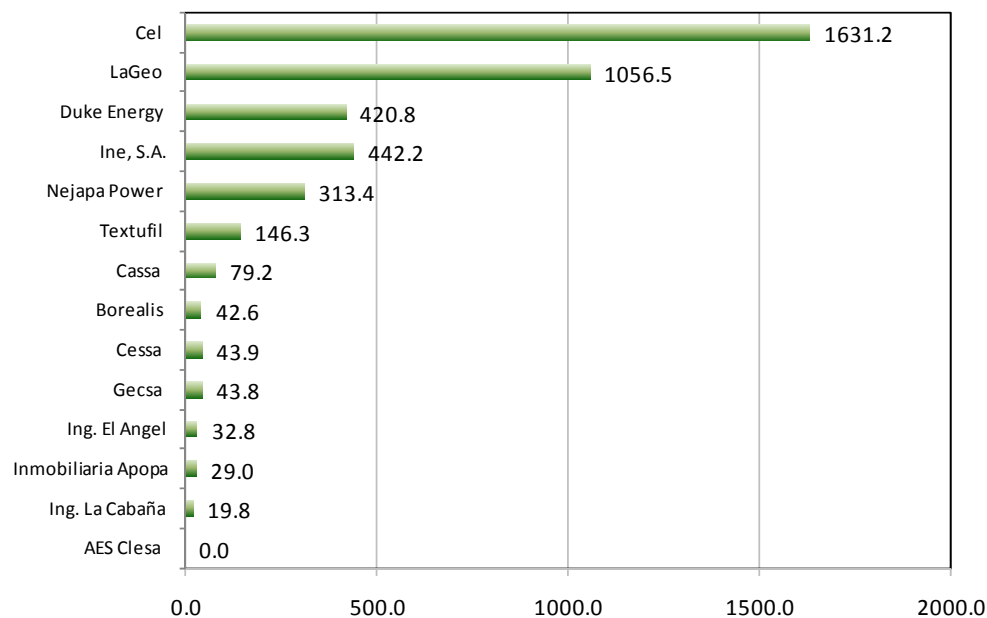
- Por la condición de precipitaciones continuas en septiembre del presente año, la participación porcentual por los distintos recursos varió drásticamente entre el 2009 y 2010. La participación hidroeléctrica fue del 55% de la generación total y se incrementó respecto al 2009 en un **145%**.
- El recurso térmico redujo su producción en **58%**, siendo en septiembre de 2010 de 90.9 GWh.



Recurso (GWh)	2009	2010	Variación
Hidroeléctrica	109.5	267.8	145%
Geotérmica	129.6	124.0	-4%
Térmica	218	90.9	-58%
Importación Neta	5.7	-17.6	
Total	462.8	465.0	2.7%

Evolución de Generación Nacional [GWh] 2010

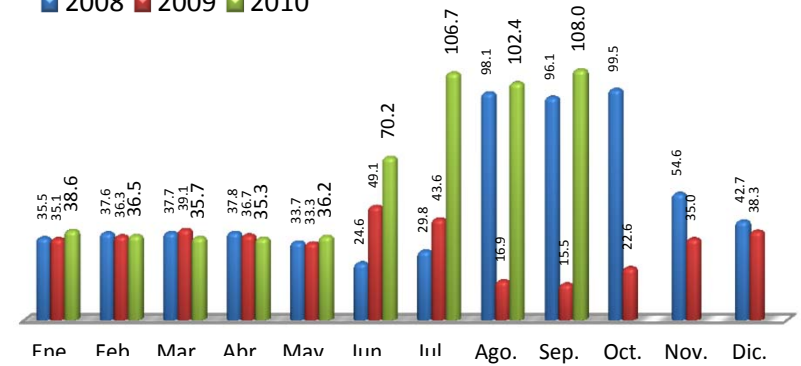
Participante de Mercado	Ene	Feb	Mar	Abr	May	Jun	Jul	Ago	Sep	Tot	%
Cel	100.7	95.4	98.2	103.7	141.4	245.8	294.0	284.2	267.8	1631.2	37.9%
Nejapa Power	43.2	52.7	63.6	52.1	51.4	16.7	9.8	10.9	13.0	313.4	7.3%
Duke Energy	58	68.2	82.7	63.5	61.4	27.3	18.0	19.8	21.9	420.8	9.8%
LaGeo	121.2	94.3	108.8	120.4	122.2	113.1	125.6	126.9	124.0	1056.5	24.6%
Cessa	5.5	7.2	7.6	7.2	5.1	4.1	2.3	2.0	2.9	43.9	1.0%
Cassa	18.1	18.6	20.8	19.3	2.4	0.0	0.0	0.0	0.0	79.2	1.8%
Ine, S.A.	67.2	61.1	60.9	54.8	56.8	42.5	34.1	31.6	33.2	442.2	10.3%
AES Clesa	0	0	0	0.0	0.0	0.0	0.0	0.0	0.0	0.0	0.0%
Textufil	20.1	20.3	23.2	22.2	18.8	9.8	8.5	10.1	13.3	146.3	3.4%
Borealis	7.7	5.7	7.3	6.9	6.7	3.4	1.6	1.5	1.8	42.6	1.0%
Gecsa	5.9	5.2	7.2	6.5	5.6	3.5	3.6	3.1	3.2	43.8	1.0%
Inmobiliaria Apopa	4.1	3.9	4.4	4.3	4.2	2.8	1.8	1.8	1.7	29.0	0.7%
Ing. El Angel	7.9	8.1	9.4	7.4	0.0	0.0	0.0	0.0	0.0	32.8	0.8%
Ing. La Cabaña	4.1	4.8	5.3	5.0	0.6	0.0	0.0	0.0	0.0	19.8	0.5%
Total	463.7	445.5	499.4	473.3	476.6	469	499.3	491.9	482.6	4301.3	100%



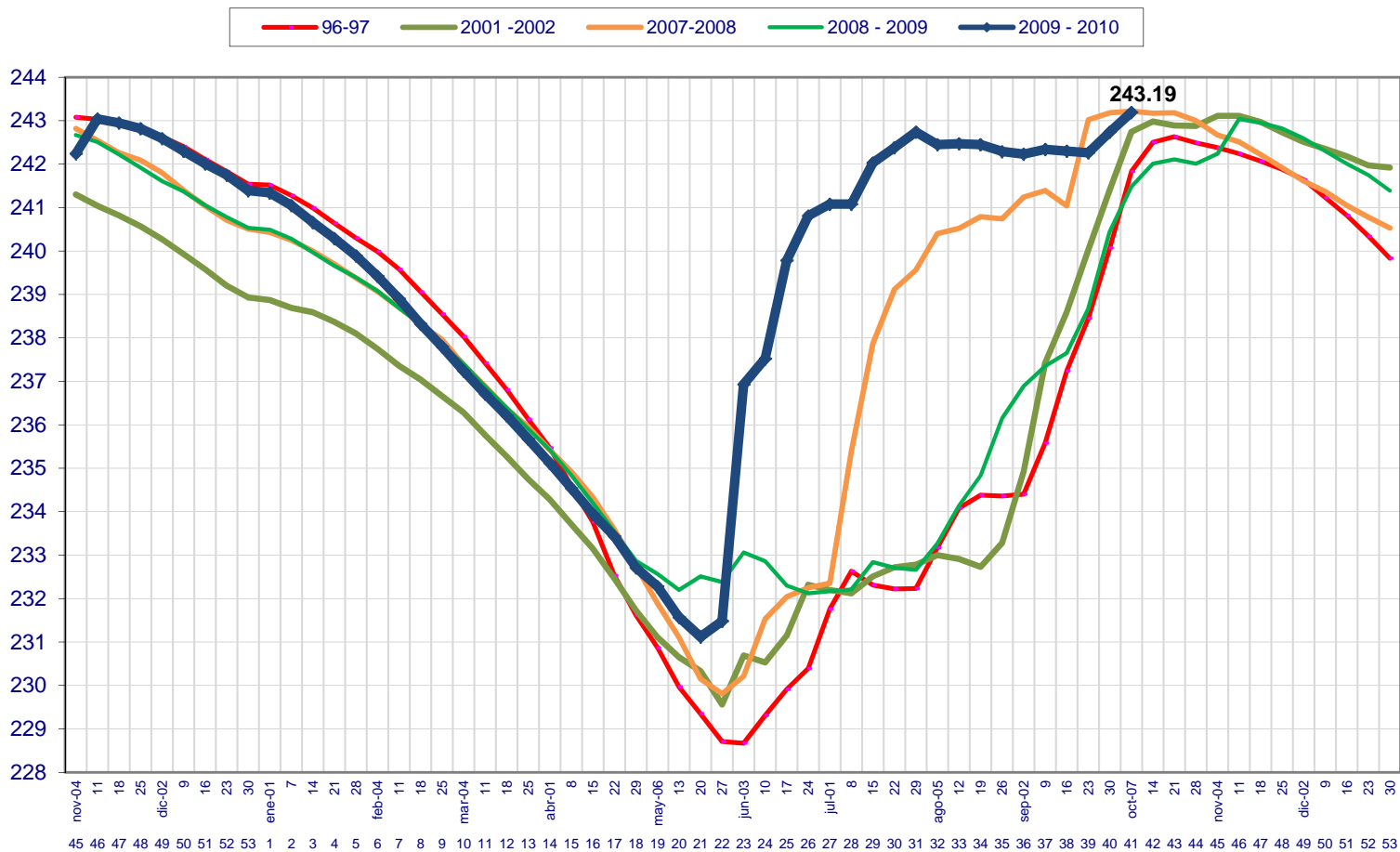
Evolución del embalse Cerrón Grande

- La temporada de lluvias de este año ha sido atípica, y en cuanto a la evolución del embalse de Cerrón Grande, tal y como se observa, el llenado de este año fue excepcional. Lo que implicó una mayor participación del recurso hidroeléctrico.

■ 2008 ■ 2009 ■ 2010

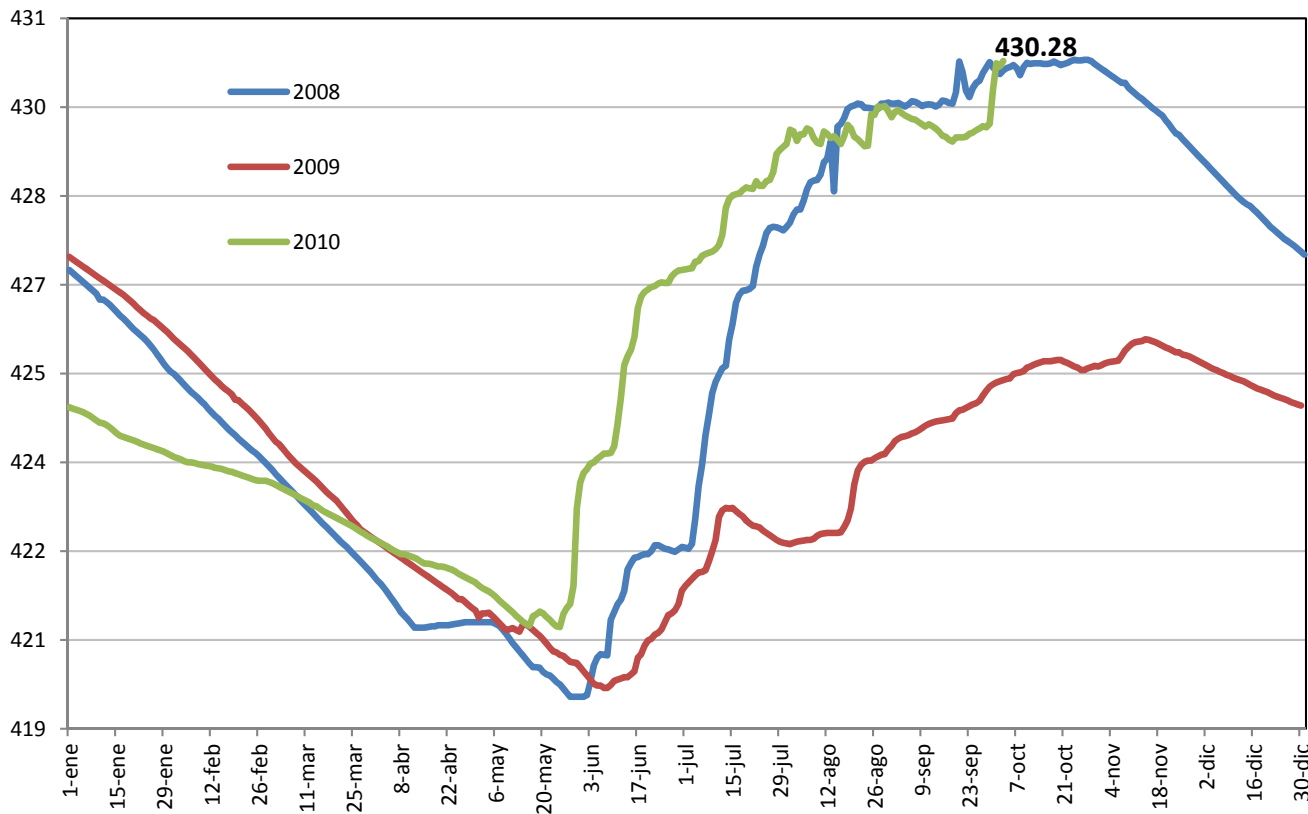
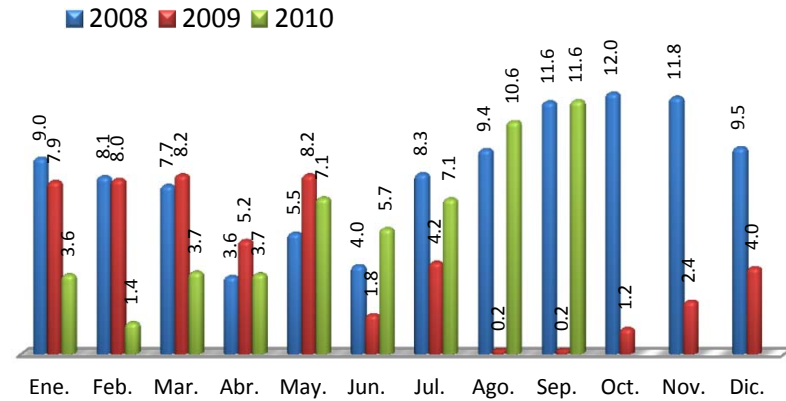


Generación de Cerrón Grande (GWh)



Evolución del embalse Guajoyo

- Al igual que Cerrón Grande, el embalse de Guajoyo presentó un ascenso inusual por las precipitaciones continuas desde junio.
- Al 4 de octubre de 2010, la cota del embalse es de 430.28 msnm.



Generación de Guajoyo (GWh)